

JAK SIĘ OCHRONIĆ PRZED WŚCIEKLIZNĄ?



- Należy unikać bezpośredniego kontaktu z dzikimi zwierzętami;
- Nie powinno się dotykać martwych zwierząt i ich szczątków;
- Należy unikać kontaktu z bezpiecznymi zwierzętami domowymi.



CO ZROBIĆ W PRZYPADKU NARAŻENIA NA WŚCIEKLIZNĘ?

W przypadku ugryzienia przez wściekłe lub nieznane zwierzę ranę lub powierzchnię narażoną na kontakt ze zwierzęciem należy kilkakrotnie przemyć wodą z mydłem (przez kilka minut), a następnie przepłukać czystą wodą. Później należy miejscowo zastosować środki o działaniu wirusobójczym (np. jodopowidon lub alkohol w stężeniu 40-70%). Należy niezwłocznie poinformować lekarza o fakcie pokąsania, oplucia lub zadrapania przez zwierzę, co do którego nie mamy pewności, że nie jest zakażone wirusem lub chore. Lekarz podejmie decyzję dotyczącą szczepienia, może też zlecić podanie dodatkowo surowicy odpornościowej.



PROFILAKTYKA WŚCIEKLIZNY

- szczepienia zwierząt domowych (psy, a także koty na terenach zagrożonych wścieklizną);
- szczepienia ochronne lisów wolno żyjących;
- szczepienia zwierząt gospodarskich na terenach zagrożonych wścieklizną, jeśli mogą mieć one kontakt z dzikimi zwierzętami;
- szczepienia ludzi przed narażeniem/ przedekspozycyjne:
 - u osób narażonych na kontakt ze wściekłymi zwierzętami (weterynarze, leśnicy, myśliwi, trefserzy zwierząt, pracownicy rzeźni i laboratoriów, grototazi);
 - U osób podróżujących do krajów endemicznego występowania wścieklizny, gdzie dostęp do opieki zdrowotnej jest utrudniony.



**WOJEWÓDZKI INSPEKTORAT
WETERYNARII
W ZIELONEJ GÓRZE**



WŚCIEKLIZNA GROŹNA CHOROBA ZWIERZĄT I LUDZI



W ciągu ostatnich 3 lat zanotowano znaczący wzrost zachorowań na wściekliznę zarówno u zwierząt dzikich jak i domowych.

Wirusem wścieklizny zarazić się mogą wszystkie zwierzęta, stanowi również zagrożenie dla zdrowia i życia człowieka.

W 2021 roku potwierdzono 108 przypadków u zwierząt w Polsce, a w 2022 roku już 113 przypadków. Dokładne dane wskazały, że wścieklizną zarażone były głównie lisy, ale w tej liczbie znajdowały się też koty, psy, kuny, jenoty, sarny, nietoperze, a nawet żbik.

WŚCIEKLIZNA U ZWIERZĄT

Okres inkubacji choroby (czyli okres od momentu zakażenia do wystąpienia objawów klinicznych) jest różny i zależy m.in. od ilości wprowadzonego do organizmu wirusa, jego zjadliwości, wrót zakażenia (miejsca zranienia), charakteru (rozległości) ran oraz gatunku i wieku wrażliwego zwierzęcia. Przyjmuje się, że okres inkubacji u zwierząt trwa od kilku dni do ponad 7 lat, przy czym przeważnie wynosi:

- **u małych zwierząt** (pies, kot, owca, koza, świnia) - od kilku **do 90 dni**;
- **u dużych zwierząt** (bydło, koniowate) - od kilku do **180 dni**.

Choroba może mieć postać cichą lub szalową, a jej objawy są różne i zależą od gatunku zwierzęcia:

- **psy** - występuje niepokój, nadmierna pobudliwość, włóczęgostwo, spożywanie niejadalnych przedmiotów, wzmożony popęd płciowy, agresja, ochryple szczekanie, ślinotok, opadanie żuchwy z wypadaniem języka, zez, niedowłady kończyn i inne porażenia;



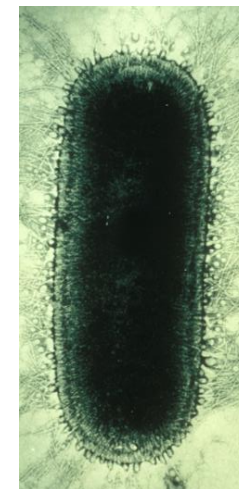
- **koty** - odnotowuje się podobne objawy jak u psów, przy czym zwierzęta chowają się, uciekają, nieustannie miauczą, zachowują się agresywnie, a śmierć poprzedzona jest zwykle porażeniem kończyn;
- **bydło** - obserwuje się niestrawność i obniżone łaknienie, wzdęcie, zaparcie lub biegunkę, drgawki poszczególnych grup mięśni, ślinotok, parcie na przeszkody, ciągłe ryczenie, objawy podobne do rui, nienaturalne położenie głowy lub ogona, chwiejność i porażenia kończyn tylnych;
- **świnie** - występuje lęklivość, ochryple chrząkanie, kurczowe ruchy głowy i gryzienie ściółki;
- **owce i kozy** - odnotowuje się niepokój, wzmożony popęd płciowy, ochryple beczenie, nagłe porażenia i upadki;
- **konie** - obserwuje się wpadanie na ściany stajni, drgawki mięśniowe, objawy kolkowe i częste oddawanie moczu;
- **zwierzęta dzikie** - głównym objawem jest utrata wrodzonego lęku. Występuje także agresja przejawiająca się atakami na zwierzęta domowe, gospodarskie i ludzi. Dodatkowo, u nietoperzy obserwuje się utratę zdolności lotu, nadpobudliwość na dotyk i dźwięk, przewracanie się na grzbiet i aktywność dzienną niespotykaną u zdrowych osobników.



Należy podkreślić, iż nie wszystkie wymienione objawy muszą wystąpić u każdego zwierzęcia zakażonego wirusem wścieklizny.

WŚCIEKLIZNA U LUDZI

Do zakażenia wirusem wścieklizny dochodzi najczęściej w wyniku **ugryzienia lub kontaktu uszkodzonej skóry ze śliną chorego zwierzęcia**. Możliwe jest też zakażenie przez kontakt z nieuszkodzoną błoną śluzową. **Okres inkubacji wścieklizny wynosi zazwyczaj 1-3 miesiące, w rzadkich przypadkach od kilku dni do ponad roku.** Ugryzienia w okolicę głowy i szyi wiążą się z krótszym okresem wylęgania wirusa.



Do najczęstszych objawów wścieklizny u ludzi należą:

➤ Faza wczesna:

- gorączka;
- dreszcze;
- bóle mięśni;
- nudności i wymioty;
- osłabienie;
- ból neuropatyczny w miejscu ukąszenia – pieczenie, swędzenie, mrowienie.

➤ Faza ostra:

- ❖ postać porażenna – paraliż, porażenia mięśni;
- ❖ postać klasycznej wścieklizny mózgowej:
 - wodowstręt (hydrofobia);
 - skrajna nadpobudliwość nerwowa - pobudzenie psychoruchowe, agresja;
 - zaburzenia układu nerwowego – nadmierne ślinienie i łzawienie, wzmożona potliwość;
 - zaburzenia świadomości;
 - zaburzenia rytmu serca – częstoskurcz, zapalenie mięśnia sercowego;
 - zaburzenia ze strony układu oddechowego – przyspieszony oddech, niedotlenienie, bezdech, zachtłystowe zapalenia płuc;
 - śpiączka.